



и ее оценку на момент опроса, а также на определение целесообразной стратегии развития. Таким образом, при отсутствии достаточного числа организационно-культурных исследований в образовательной сфере управление организационной культурой образовательных учреждений полностью основывается на субъективной интерпретации работников, планирующих организационное развитие, и то, какая стратегия развития будет избрана, во многом зависит от свойственных им представлений и не подкреплено достаточным теоретическим базисом – нет достаточного числа методик диагностики организационной культуры образовательного учреждения, не выявлен его оптимальный с точки зрения экономической эффективности тип культуры. Таким образом, в условиях модернизации системы высшего образования изучение организационной культуры образовательного учреждения является научной задачей, требующей скорейшего решения.

Примечания

- 1 См.: *Камерон К., Куинн Р.* Диагностика и изменение организационной культуры / пер. с англ. под ред. И. В. Андреевой. СПб., 2001. 320 с.
- 2 См.: *Ахмадова Ю. А.* Организационная культура библиотеки: современное состояние и развитие : на примере Национальной библиотеки Чеченской Республики : автореф. дис. ... канд. пед. наук. Краснодар, 2007. 22 с.
- 3 См.: *Данилова Л. А.* Организационная структура комплексного образовательного учреждения как фактор повышения эффективности управления образовательным процессом : дис. ... канд. пед. наук. Самара, 2005. 206 с.
- 4 См.: *Зайцев А. Б.* Организационная культура как фактор формирования профессионального менталитета учителя : дис. ... канд. пед. наук. М., 2000. 166 с. ; *Сабина Т. Б.* Организационная культура как фактор развития персонала библиотеки : дис. ... канд. пед. наук. СПб., 2002. 318 с.
- 5 См.: *Аксеновская Л. Н.* Ордерная концепция организационной культуры: вопросы методологии. Саратов, 2005. 348 с.
- 6 См.: *Шейн Э.* Организационная культура и лидерство. СПб., 2007. 330 с.
- 7 См.: *Мацумото Д.* Психология и культура. СПб., 2002. 414 с.
- 8 См.: *Аксеновская Л. Н.* Указ. соч.
- 9 Там же.
- 10 См.: *Камерон К., Куинн Р.* Указ. соч. С.120.
- 11 См.: *Андреева Г. М.* Психология социального познания : учеб. пособие для студ. вузов. 2-е изд. М., 2000. 288 с.
- 12 См.: *Базаров Т. Ю.* Управление персоналом : учеб. пособие. М., 2002. С. 11.
- 13 См.: *Липатов С. А.* Социально-психологическая диагностика организационной культуры : дис. ... канд. психол. наук. М., 1999. 208 с.
- 14 См.: *Московичи С.* Социальная психология. СПб., 2007. 592 с.

УДК 159.9:316.6

УРОВЕНЬ ЭТНИЧЕСКОЙ ИНТЕГРИРОВАННОСТИ ОБРАЗНОЙ СФЕРЫ ЛИЧНОСТИ ПОТЕНЦИАЛЬНЫХ ЭМИГРАНТОВ

С. В. Фролова

Саратовский государственный университет
E-mail: frolovasv71@mail.ru

Статья посвящена изучению уровня этнической интегрированности образной сферы личности потенциальных эмигрантов. Образная сфера понимается как социокультурно детерминированная многомерная динамическая система вторичных психических образов, способная осуществлять в жизни человека интегрирующую/дифференцирующую функцию с реальной этносферой. Автором вводится коэффициент этнической интегрированности образной сферы (I_e), который устанавливается путем вычисления отношения фиксируемого числа положительно значимо пережитых этнически согласованных элементов образной сферы человека к числу этнодифференцирующих образных элементов.

Ключевые слова: эмиграционные намерения, образная сфера личности, регулирующая функция образа, этноинтегрирующая функция, коэффициент этнической интегрированности образной сферы.



Level of Ethnic Integration of Image Sphere of Potential Immigrant Personality

S. V. Frolova

The article focuses on a level of ethnic integration of an image sphere of a potential immigrant personality. The concept of an «image sphere» is interpreted as a determinate multidimensional dynamic system of secondary psychic images and as a system that can fulfill integrating/differentiating function with/from an actual ethnosphere. The author introduces a coefficient of ethnic integration of an image sphere (I_e), the coefficient being determined by calculating the ratio of an observed number of positively and significantly experienced ethnically coordinated elements of an image sphere of a person to a number of ethnodifferentiating image elements.



Key words: immigration intentions, personal image sphere, regulating function of an image, ethnointegrating function, coefficient of ethnic integration of an image sphere.

Современная социокультурная ситуация характеризуется рядом таких глобальных изменений, как поликультурность, смешение различных по направленности и содержанию потоков информации, «этнокультурная мозаичность»¹, утрата традиционных ценностей, социальная амнезия² и общая тенденция стремительно ускоряющихся изменений³. Такие макросоциальные процессы сказываются на внутренней психической организации человека и приводят к возникновению новых способов адаптации и переживания жизни, одним из которых является эмиграция, имеющая огромное значение как на уровне отдельной личности, так и в масштабе государства⁴. С точки зрения прогноза и регулирования в целом полидетерминированных эмиграционных процессов наибольший интерес представляет изучение психологических механизмов становления эмиграционных намерений в ситуации глобальных социокультурных изменений, которые еще не находятся в центре внимания научного сообщества.

Процесс эмиграции подразделяется на несколько этапов, первым из которых является становление эмиграционного намерения, его психологическое изучение остается белым пятном проблемного поля эмиграции. Эмиграционное намерение – осознанно принятое решение уехать за пределы своей страны – относится к намерениям общего вида, представляя собой жизненно важный замысел, действительно определяющий направление и содержание дальнейшего развития жизненных событий, иначе говоря, сознательное построение жизненной стратегии через эмиграцию.

Исходя из уже сложившегося в психологии понимания сущности намерения, учитывая полидетерминированность явления **свободной эмиграции** в условиях поликультурности и руководствуясь методологическим принципом системности, **эмиграционное намерение** можно понимать как возникающее в процессе психического развития новое функциональное образование аффективных и интеллектуальных компонентов, побуждающее и направляющее поведение и деятельность человека на *изменение своей жизненной ситуации, включая ее социальные, природные, культурные, этнические аспекты*.

Ключевой проблемой нашего исследования становится поиск такого теоретико-методологического подхода, который объяснял бы психологические механизмы построения эмиграционных намерений с учетом этнокультурной мозаичности современного мира. Происходящие социальные и этнокультурные изменения не могут не отражаться на внутреннем мире современного человека, его переживаниях, оставляя свой след в психике в форме вторичных образов, организующихся в целостную многомерную, многоуровневую

динамическую подсистему психики – образную сферу, выполняющую специфические функции регулирования, программирования, отражения внешней реальности и внутреннего мира личности в соответствии с актуальной жизненной ситуацией⁵.

Эмиграционное намерение, являясь волевым актом, конструирующим будущую социально-психологическую реальность, неразрывно связано с воображаемым образом эмиграции, источником для которого могут явиться привлекательные экранные образы, социальные представления, восприятие различных аспектов жизни в других странах. Такой образ обобщает иную культурную, природную, социальную и другую реальность, которая описывается в этнофункциональном психологическом подходе как образ «этносреда»⁶. Действие субъективно привлекательного обобщенного образа иной, чуждой этносреды приобретает разобщающее, отчуждающее для личности значение по отношению к своей родной этносреде, т. е. осуществляет этнодифференцирующую функцию⁷.

Построение обобщенного этнодифференцирующего образа является результатом качественно-количественного преобразования системы образной сферы человека в процессе отражения и образного запечатления различных по своей этнической функции (этноинтегрирующей или этнодифференцирующей) аспектов поликультурного и этнокультурно мозаичного мира. При этом важным внутренне опосредующим фактором запечатления и последующего регулирующего влияния вторичных образов, выполняющих этническую функцию, является их эмоционально значимое переживание субъектом⁸. Именно эмоционально значимо пережитые образы приводят к открытию и постижению новых субъективных значений воспринятых субъектом явлений и формируют ядерные структуры образной сферы личности, обуславливая ее жизненную направленность, планы и стратегии.

Эмиграционное намерение может обуславливаться значимыми переживаниями этнодифференцирующих образов. В современной этнокультурно мозаичной среде образная сфера личности, являясь во многом отражением внешней реальности, сама может рассматриваться как этнокультурно мозаичная. В содержании образной сферы современного человека обязательно присутствуют как этноинтегрирующие, так и этнодифференцирующие образы. Учитывая это, можно говорить не о этноинтегрированной или этнодифференцированной образной сфере, а о степени ее этноинтегрированности или этнодифференцированности, выявляемой путем определения соотношения значимо пережитых этноинтегрирующих и этнодифференцирующих образов.

Для определения степени этнической интегрированности образной сферы личности



необходимо ввести показатель – коэффициент этнической интегрированности образной сферы (I_e), который устанавливается путем вычисления отношения фиксируемого числа положительно значимо пережитых этнически согласованных элементов образной сферы человека (i_{c+}) к числу этнодифференцирующих элементов образной сферы (i_d):

$$I_e = \frac{i_{c+}}{i_d}, \quad \text{где } i_d = i_n + i_{c-}.$$

Этнодифференцирующие элементы образной сферы личности включают в себя положительно значимо пережитые этнически рассогласованные образы (i_n) и отрицательно значимо пережитые этнически согласованные образы (i_{c-}).

Можно предположить, что в возникновении эмиграционного намерения существенную роль играет преобладание в образной сфере значимо положительно пережитых образов культуры, природы, социальных особенностей жизни в другой стране, что выступает дифференцирующим фактором, разобщая человека с этносредой его рождения и проживания, усиливая риск социально-психологической дезадаптации и создавая условия для возникновения эмиграционного намерения.

Целью данного исследования является изучение уровня этнической интегрированности образной сферы личности потенциальных эмигрантов. В качестве основной гипотезы выступило предположение о том, что возникновение эмиграционных намерений связано с низкой этнической интегрированностью образной сферы личности. Методологическим основанием явились системный подход к изучению человека Б. Г. Ананьева и Б. Ф. Ломова⁹, синтез методологии индивидуализма и методов, имеющих социологическое происхождение, акцентированный в социальной психологии П. Н. Шихиревым¹⁰, субъектный подход А. В. Брушлинского¹¹, синтез феноменологически-герменевтического и экспериментального подходов в социальной психологии, значение которого анализировались С. Л. Рубинштейном, П. Н. Шихиревым и др. Теоретическим фундаментом послужили психология вторичного образа Б. Г. Ананьева и Б. Ф. Ломова и концепция образной сферы личности А. А. Гостева¹², концепция значащих переживаний Ф. В. Бассина, динамическая психология К. Левина и теория деятельности А. Н. Леонтьева¹³, психологическая теория отношений личности В. Н. Мясищева¹⁴, этнофункциональный подход к психическому развитию и адаптации личности А. В. Сухарева¹⁵.

Для проверки выдвинутой гипотезы применялся следующий психологический инструментарий: психологический анкетный опрос, направленный на выявление эмиграционных намерений; модифицированный метод структурированного психологического этнофункциональ-

ного интервью А. В. Сухарева; психологический анкетный опрос с использованием субъективной шкалы оценок, направленный на изучение степени этнической интегрированности образной сферы личности; цветовой тест отношений А. М. Эткинды¹⁶. В исследовании приняло участие 452 человека в возрасте от 20 до 25 лет (из них 131 юноша и 321 девушка) – студенты провинциальных и столичных вузов, обучающиеся по специальностям «психология», «история», «математика», «сервис и туризм», «культурология». Обработка данных осуществлялась методом математико-статистического анализа с использованием специализированной компьютерной программы SPSS.

Все исследуемые были распределены по трем группам: 1-я – желающие постоянно жить и работать за рубежом; 2-я – желающие постоянно жить в России с возможностью учиться или работать за рубежом; 3-я – желающие постоянно жить и работать в России. Наименьшей по численности оказалась третья группа (20%). Намерение временно эмигрировать выразило 45% респондентов, а уехать безвозвратно – 35%. С помощью статистически-математической обработки данных удалось установить, что не существует ни гендерных, ни региональных различий в отношении к эмиграции.

Для изучения степени этноинтегрированности образной сферы применялся психологический анкетный опрос с использованием субъективной шкалы оценок (от –10 до +10 баллов). Испытуемым предлагалось представить образы различных аспектов жизни в своей стране и за рубежом и оценить привлекательность и силу значимости этих образов с помощью субъективной шкалы оценок. Для определения показателя значимо пережитых этноинтегрированных образов подсчитывалось количество фиксируемых образов родной страны, оцененных +5–10 и выше баллами. Показатель этнодифференцированности образной сферы выявлялся путем суммирования фиксируемого числа положительно значимо пережитых образов зарубежья (оцененных субъективно +5 и более баллами) и числа негативно пережитых образов родной страны (с отрицательными оценками). С помощью устанавливаемых показателей вычислялся коэффициент этноинтегрированности образной сферы.

Сравнение средних значений по показателям функционирования образной сферы позволило выявить достоверные различия между потенциальными эмигрантами и теми молодыми людьми, которые хотели бы строить свою жизнь в пределах своей страны. Коэффициент этнической интегрированности образной сферы личности наибольшее значение принимает у молодых людей без эмиграционных намерений ($I_e = 1,75$), а наименьшее – у лиц с намерением эмигрировать безвозвратно ($I_e = 0,53$; $p \leq 0,0$) (рис.1).

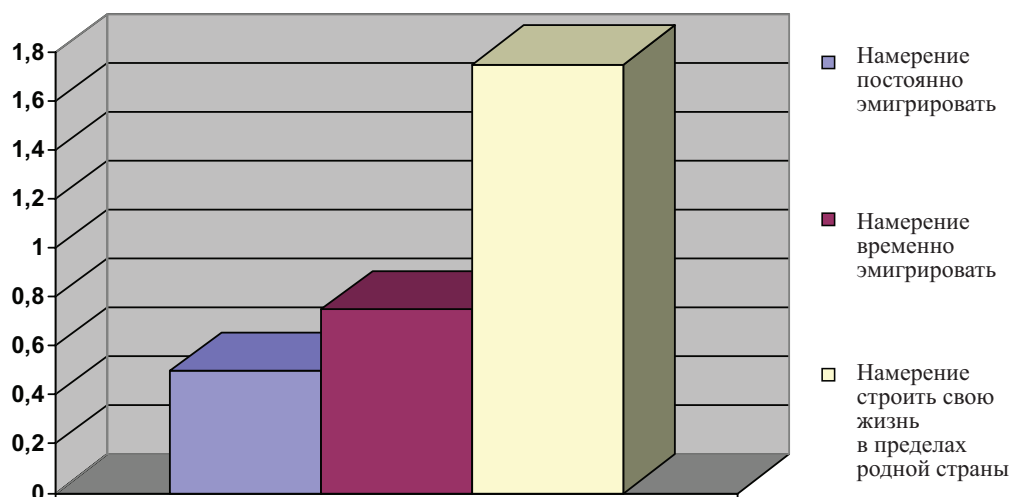


Рис. 1. Уровень этнической интегрированности образной сферы

Образная сфера личности потенциальных эмигрантов представлена наибольшим числом положительно значимо пережитых этнически несогласованных образов и негативно значимо пережитых этнически согласованных образов ($p \leq 0,0$); наименьшей привлекательностью обобщенного образа России ($p \leq 0,0$) и наиболее выраженным негативным эмоциональным отношением к нему ($p \leq 0,0$); высокой субъективной значимостью образа нравственно-психологической атмосферы за рубежом ($p \leq 0,0$); низкой субъективной значимостью образа развития российской науки ($p \leq 0,0$) и образа климатических условий в России ($p \leq 0,0$). Низкая этническая интегрированность образной сферы потенциальных эмигрантов проявляет себя в спонтанных этнодифференцированных образах-ассоциациях, возникающих в ответ на стимульный материал проективного теста Г. Роршаха ($p \leq 0,0$).

Актуальной этнодифференцированности образной сферы потенциальных эмигрантов чаще предшествуют положительно значимо пережитые в детстве этнодифференцирующие образы ($p \leq 0,0$), в первую очередь этнодифференцирующие сказочно-мифологические образы (восприятие которых субъективно относится к возрасту до 5 лет) ($p \leq 0,0$), и этнодифференцирующие образы детских игр и игрушек ($p \leq 0,0$).

Возникновение эмиграционного намерения связано с дефицитом значащего переживания сказочно-мифологических образов родной культуры. Народные сказки по своему характеру архетипичны и содержательно интегрированы с культурным опытом народа. Эмиграционному намерению в юности чаще предшествовала идентификация в детстве с героями зарубежных авторских сказок, не имеющих преемственности и связи с историей и культурой своего народа и более открытых для этнически несогласованного содержания. Раннее включение человека в родную культуру, усвоение присущих ей традиций, мировоззрения и мироощущения способствует оптимальной степени этнокультурной идентичности.

Характеризуя образную сферу лиц с намерением временно эмигрировать, можно отметить ее качественное сходство с образной сферой лиц, желающих эмигрировать безвозвратно, но с меньшей выраженностью ее этнодифференцированности (коэффициент этнической интегрированности образной сферы лиц с намерением временно эмигрировать $I_e = 0,75$; $p \leq 0,003$).

Результаты факторного анализа позволили выявить фактор, который назвали «эмиграционной направленностью»; на него влияет ряд компонентов, мера влияния отражена в расстоянии между ними (см. рис. 2).

Основная гипотеза нашего исследования подтвердилась. Эмиграционные намерения связаны с низкой этнической интегрированностью образной сферы личности, которая представлена наибольшим числом положительно значимо пережитых этнодифференцирующих и негативно значимо пережитых этноинтегрирующих образов, наименьшей привлекательностью обобщенного образа России и наиболее выраженным негативным эмоциональным отношением к нему.

Этнодифференцированности образной сферы потенциальных эмигрантов в настоящем предшествовали положительно значимо пережитые этнодифференцирующие образы. Отсутствие или дефицит значимых переживаний сказочно-мифологических образов родной культуры в психическом развитии до 5 лет и предпочтительное использование в детском возрасте этнодифференцирующих образов игр и игрушек предшествуют образованию эмиграционных намерений личности в более позднем возрасте. Образная сфера лиц с намерением временно эмигрировать качественно сходна с образной сферой желающих эмигрировать безвозвратно, но с различиями в количественной выраженности показателей ее этнодифференцирующей функции. Наиболее высокий коэффициент этнической интегрированности образной сферы выявлен у желающих строить свою дальнейшую судьбу в России. Планирующие остаться в родной



Рис. 2. Модель фактора «эмиграционная направленность»

стране в качестве первых воспринятых в детстве сказок достоверно чаще вспоминают этноинтегрирующие сказочно-мифологические образы.

Изучение закономерностей образования и механизмов регулирования эмиграционных намерений в современном мире позволяет прогнозировать личные риски и конструировать социальные практики их предупреждения. Регулированию миграционных процессов могут способствовать новые социально-психологические службы, осознанное избирательное отношение к содержанию создаваемых и транслируемых образов в искусстве, массовых коммуникациях, а также система образования, обращенная в будущее с опорой на прошлое, которая предоставит материал для формирования образной сферы личности и тем самым будет участвовать в построении жизненных перспектив и становлении отношения личности к различным сторонам действительности. Результаты данного научного исследования имеют превентивную значимость при разработке социально-психологических практик управления макросоциальными проблемами перераспределения трудовых и научных ресурсов, а также решения макropsихологических задач формирования наиболее адаптивной и нравственно устойчивой личности современного общества. Важнейшим прикладным аспектом решения данной проблемы является разработка теории и практики профилактики возникновения эмиграционных намерений.

Примечания

¹ См.: *Тышков В. А.* Этничность, национализм и государство в посткоммунистическом обществе // *Вопр. социологии.* 1993. № 1. С. 4.

- ² См.: *Курсак В. А.* Переходное общество: наследие, традиции, опыт. М., 1999. 95 с.
- ³ См.: *Торфлер Э.* Шок будущего : пер. с англ. М., 2002. 557 с.
- ⁴ См.: *Макropsихология современного российского общества / под ред. А. Л. Журавлёва, А. В. Юревича.* М., 2009. 352 с.
- ⁵ См.: *Гостев А. А.* Психология вторичного образа. М., 2007. 512 с.
- ⁶ См.: *Сухарев А. В.* Этнофункциональная парадигма в психологии. М., 2008. 576 с.
- ⁷ См.: *Бромлей Ю. В.* Очерки теории этноса. М., 1983. 413 с.
- ⁸ См.: *Бассин Ф. В.* «Значащие» переживания и проблема собственно-психологической закономерности // *Вопр. психологии.* 1972. № 3. С. 105–124.
- ⁹ См.: *Ломов Б. Ф.* Системность в психологии : избранные психологические тр. / под ред. В. А. Барабанщикова, Д. Н. Завалишиной, В. А. Пономаренко. М. ; Воронеж, 2003. 424 с.
- ¹⁰ См.: *Шихирев П. Н.* Современная социальная психология. М., 1998. 345 с.
- ¹¹ См.: *Брушлинский А. В.* Проблема субъекта / отв. ред. проф. В. В. Знаков. М. ; СПб., 2003. 273 с.
- ¹² См.: *Гостев А. А.* Психология вторичного образа. М., 2007. 512 с.
- ¹³ См.: *Левин К.* Динамическая психология : избранные тр. М., 2001. 572 с. ; *Леонтьев А. Н.* Деятельность. Сознание. Личность. М., 2004. 352 с.
- ¹⁴ См.: *Мясищев В. Н.* Психология отношений / под ред. А. А. Бодалева. М. ; Воронеж, 2003. 400 с.
- ¹⁵ См.: *Сухарев А. В.* Указ. соч.
- ¹⁶ Приводится по: *Шапарь В. Б., Шапарь О. В.* Практическая психология. Проективные методики. Ростов н/Д, 2006. С. 273–302.